



D R I E M A S T T O P Z E I L S C H O E N E R

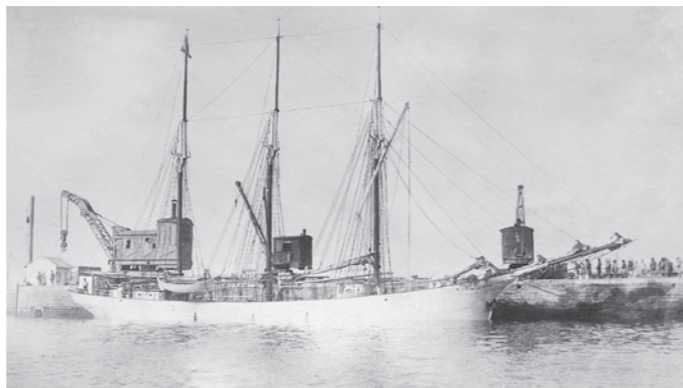
O O S T E R S C H E L D E

K A A P V E R D I Ë

R O T T E R D A M - N E D E R L A N D

DE 'OOSTERSCHELDE'

De driemast topzeilschoener 'Oosterschelde' is in 1918 gebouwd als zeilend vrachtschip. Het schip bevoer de Europese wateren en was geregeld te vinden langs de Marokkaanse kust en op de Middellandse Zee. In 1930 werd een zwaardere dieselmotor geplaatst en vanaf dat moment werd de tuigage geleidelijk aan verkleind. Vanaf 1939 voer het schip onder buitenlandse vlag en een grondige verbouwing veranderde het schip in 1950 in een moderne coaster. In 1988 werd de 'Oosterschelde' teruggehaald naar Nederland. Stichting Het Rotterdamse Zeilschip nam het op zich de fondsen te werven om het schip terug te brengen in authentieke staat. Vele enthousiaste particulieren, bedrijven en instellingen droegen bij en maakten de restauratie tot een groot succes. De 'Oosterschelde' is de laatst overgebleven driemast topzeilschoener van de grote vloot die ooit onder Nederlandse vlag voer. Het schip is erkend als monument met grote culturele en historische waarde. De 'Oosterschelde' voorziet in haar eigen onderhoud en wordt overal ter wereld ingezet voor presentatie- en promotieactiviteiten van bedrijven en instellingen. Daarnaast maakt het schip reizen langs interessante kusten, op welke men individueel kan boeken. Zo werd, naast veel Europese landen, ook Spitsbergen aangedaan. In 1998 voltooide de 'Oosterschelde' een anderhalf jaar durende reis om de wereld. Het schip zeilde in tropische streken, maar ook werden meerdere poolexpedities ondernomen, onder meer naar Antarctica, de Falklands en South Georgia.



HET GEBIED

De Kaapverdische Eilanden liggen in de Atlantische Oceaan, ruim 600 kilometer ten westen van Senegal op ongeveer 16 graden noorderbreedte. Kaapverdië bestaat uit 9 bewoonde eilanden en enkele onbewoonde eilanden. De Portugezen koloniseerden de toen nog onbewoonde eilanden aan het einde van de 15e eeuw. De eilanden werden gebruikt als doorvoerhaven voor de slavenhandel. Ook werden er plantages gevestigd. Pas in 1975 is Kaapverdië onafhankelijk geworden en sinds 15 jaar is er een parlementaire democratie met een meerpartijen stelsel. Kaapverdië is een van de kleinste landen van Afrika. De voertaal is nog steeds Portugees, maar de meeste bewoners spreken Crioulo en soms Engels of Frans. Er zijn ongeveer 450.000 inwoners op de archipel; een mix van allerlei Afrikaanse volkeren, Portugezen, Fransen en Italianen. Daarnaast zijn er ook grote Kaapverdiaanse gemeenschappen in het buitenland, onder andere in Nederland (Rotterdam). Een reis naar Kaapverdië is een reis naar Afrika. We zien de meest idyllische plekjes op deze tropische eilanden, maar worden aan land ook geconfronteerd met de armoede waarin een deel van de bevolking leeft. Toch heeft het land een van de meest stabiele regeringen van Afrika. De regering houdt de brood- en waterprijzen kunstmatig laag zodat het voor iedereen beschikbaar is, net als medische zorg.

KLIMAAT, FLORA EN FAUNA

Het klimaat is tropisch. De zeetemperatuur is altijd rond de 25 graden en de soms harde passaatwind komt bijna het hele jaar uit het noordoosten. Het regent weinig en de felle zon schijnt bijna altijd. Wel zijn er regelmatig dagen dat fijn woestijnzand in de lucht het zonlicht (en zelfs het zicht) beperkt. Alle eilanden zijn vulkanisch, maar onderling toch heel verschillend. De eilanden verkeren in verschillende staat van erosie en zo is het ene eiland al een platte zandpannenkoek met prachtige witte stranden en het volgende eiland 3000 meter hoog met scherpe rotsranden en weelderige begroeiing. Het water is vol met vliegende vissen, tonijn, wahoo, zeeschildpadden en walvissen. Het landschap kenmerkt zich door steile terrasvelden met bananen- en koffieplantages, zwarte vulkaanhellingen en een woest schuimende, diepblauwe oceaan.





ZEILEN OP DE OCEAAN

Meezeilen op een groot authentiek zeilschip is een bijzondere ervaring. Er moet voortdurend rekening gehouden worden met de natuurelementen en de omstandigheden op zee zijn nooit hetzelfde. De zee tussen de Kaapverdische eilanden is uitermate geschikt om te zeilen. Er is altijd wind (NO passaat, kracht 4 tot 7 bft) en op de lange oceaandeining voelt de Oosterschelde zich uitstekend thuis. Er is weinig ander verkeer op het water behalve zo nu en dan een houten vissersbootje. Aan boord van de 'Oosterschelde' bent u geen passagier maar gastbemanning. U wordt samen met de bemanning ingedeeld in een wacht en krijgt instructie zodat u actief kunt meehelpen het schip te zeilen, te sturen en te navigeren. Ook wordt u uitgelegd hoe u uzelf en uw medegasten kunt helpen bij het leven aan boord en in noodgevallen. Zeilervaring is niet vereist. De bemanning zal u met alle plezier uitleggen waarvoor alle lijnen, vallen en schoten dienen.

EXCURSIES

Deze reizen bieden een goede mix tussen actief zeilen en het ontdekken van een bijzonder land. Iedere dag (en soms nacht) zeilen, wordt afgewisseld met een volle dag op het eiland van bestemming. De landingsplaatsen zijn zorgvuldig geselecteerd en in de meeste gevallen is er gezorgd voor een georganiseerd uitstapje aan de wal waardoor u een goede indruk krijgt van het betreffende eiland. Deelname aan de excursies is niet verplicht; u kunt ook op eigen gelegenheid het eiland verkennen. De kosten van de excursies zijn laag en worden aan het eind van de reis aan de deelnemers in rekening gebracht.

HET LEVEN AAN BOORD

De 'Oosterschelde' is geliefd onder zee- en natuurliefhebbers. Mensen varen niet mee voor een luxe cruise. Voorop staat de actieve en directe kennismaking met de zee en het zeilen en natuurlijk het vaargebied en flora en fauna daarvan. Het schip is zeer comfortabel ingericht en van alle gemakken voorzien. Alle hutten zijn voorzien van een wastafel met koud en warm stromend water. Douches zijn gemeenschappelijk. In de ruime en sfeervol ingerichte salon bevinden zich leestafels, zithoeken en een piano. In alle hutten is geforceerde ventilatie en is er de mogelijkheid een raam of luik naar buiten te openen. De altijd aanwezige wind houdt de temperatuur onderdeks aangenaam. In de salon zijn voldoende hoekjes om een brief te schrijven of een boek te lezen. De bibliotheek biedt boeken over het vaargebied, planten- en dierenleven en over schepen. Ook is er meer algemene lectuur aanwezig, evenals een aantal dvd's, tijdschriften en cd's. Het leven aan boord wordt verder aangenaam gemaakt door de uitstekende maaltijden, klaargemaakt door onze professionele kok.

DE BEMANNING

De vaste bemanningsleden hebben ruime zeilervaring op zee en varen in de meeste gevallen voltijds op de 'Oosterschelde'. Uiteraard heeft de bemanning alle vereiste diploma's en bevoegdheden. De sfeer aan boord is vriendelijk en informeel.

UITRUSTING EN VEILIGHEID

De 'Oosterschelde' is uitgerust om wereldwijd te varen. Hiervoor heeft het schip alle veiligheidscertificaten die verplicht worden gesteld door de Nederlandse wet. De bevoegde en ervaren bemanning staat eveneens borg voor een veilige vaart. U maakt zelf ook deel uit van de bemanning en daarom wordt er aandacht besteed aan instructie en oefening van bijvoorbeeld de veiligheidsprocedures aan boord en uw rol daarin, maar ook aan uitleg en instructie over het zeilen. Drinkwater is in ruime hoeveelheid aan boord en wordt continu bijgemaakt uit zeewater. Houdbare voedingsmiddelen, schoonmaakmiddelen, frisdrank en dergelijke, zijn meegebracht uit Nederland. Groente, fruit, vis en vlees kopen we ter plaatse in. De 'Oosterschelde' kan zo'n 16.000 liter dieselolie bunkeren voor de generatoren en voor de hoofdmotor. Aan boord zijn twee rubberboten met buitenboordmotor en een houten sloep voor vervoer naar de wal. Voor de veiligheid zijn er reddingvesten en reddingvloten, brandmeld- en brandblusinstallaties, een zeer uitgebreide medicijnkast, Epirb, radartransponder, etc., aan boord. Voor de navigatie en communicatie is de 'Oosterschelde' uitgerust met AIS, radar, kompas, GPS, dieptemeter, sextant, SSB-radio, Inmarsat-C terminal, iridiumtelefoon en marifoon.

REISBESCHRIJVING

We doen op onze reis tenminste zes eilanden aan. Deze liggen gemiddeld op een dagreis van elkaar. Na ieder zeiltraject nemen we ruim de tijd het bereikte eiland te verkennen. 's Nachts liggen we meestal ten anker, maar een aantal maal zeilen we ook gedurende de nacht door. De landingsplaatsen zijn zorgvuldig geselecteerd en op de meeste eilanden die we aandoen zullen we met lokale gidsen een excursie maken.

DAG 1

Na aankomst op Ilha do Sal reist u per taxi naar Palmeira, waar de 'Oosterschelde' op u ligt te wachten. Palmeira is een authentiek plaatsje waar we weinig toeristen zullen aantreffen. Het eiland Sal is woestijnachtig met een vele kilometers lang zandstrand. Aan de zuidkant van het eiland ligt het vissersdorpje Santa Maria. Hier bevinden zich de grotere hotels en zijn meer voorzieningen voor toeristen.

DAG 2

De volgende ochtend heeft u nog even tijd om een wandeling te maken, het dorpje te bekijken of om een duik te nemen in de oceaan, voor we de zeilen hijsen. Zeilend van de bovenwindse naar de benedenwindse eilanden hebben de wind in de rug. Iedereen wordt ingedeeld in een wacht en van harte aangemoedigd aan het roer te staan en te helpen bij het hijsen en stellen van de zeilen en bij de navigatie. Wie durft mag de mast in om te zien hoe de wereld eruit ziet vanaf de ra van een groot zeilschip. De oversteek naar Santiago is ongeveer 110 mijl; we verwachten in de nacht aan te komen.

DAG 3

We ankeren in een prachtige baai bij het dorpje Tarrafal. Santiago is het meest Afrikaanse eiland en is bergachtig met groene valleien. Deze hele dag brengen we op het eiland door. Met een taxibusje reizen we dwars over het eiland om naar de kleurrijke markten in hoofdstad Praia en de oudste stad van de Archipel, Cidade Velha te gaan. In de binnenlanden vinden we mangobomen, bananenplantages en oude grogfabrieken waar het suikerriet nog altijd met een door een koe aangedreven maalsteen wordt geplet. Pas in de avond komen we terug op het schip. Het is zeker geen uitzondering dat hier 's avonds op het strand een feestje ontstaat, waar iedereen danst op de swingende Kaapverdiaanse muziek.

DAG 4

De oversteek van Santiago naar São Vicente is de langste van deze reis. Hoog aan de wind en met veel zeil van top proberen we alles uit de 'Oosterschelde' te halen wat er in zit. Ook de nacht brengen we door op zee.

DAG 5

Om de rustige baai van Mindelo te bereiken varen we tussen de eilanden São Vicente en Santo Antão door. Door het venturi-effect waait het hier plaatselijk hard. Mindelo op São Vicente is de op een na grootste stad en de grootste haven van Kaapverdië. Er zijn restaurantjes, een overdekte markt, cafés en winkels om souvenirs te kopen. Er is ook een strandje waar men kan zwemmen.

DAG 6

Santo Antão wordt beschouwd als het mooiste eiland van de archipel; het is ook het groenste en meest vruchtbare van alle eilanden. Met de veerboot uit Mindelo varen we naar Santo Antão en we laten ons met een taxibusje tot de rand van de vulkaankrater brengen. Vanaf dit punt wandelen we naar beneden tot Ribeira Grande. De afwisseling in het landschap en de adembenemende vergezichten maken dit een wandeling om nooit meer te vergeten.

DAG 7

We zeilen vandaag dicht langs de kust van verschillende eilanden. Onderweg naar São Nicolau passeren we bijvoorbeeld Santa Luzia, een van de onbewoonde eilanden van de archipel. Deze plek is een van de meest visrijke plaatsen in het gebied. We gooien een lijntje uit om ons geluk te beproeven. Zwemmen is hier vanwege het grote aantal haaien niet aan te bevelen.

DAG 8

De bestemming op São Nicolau heet eveneens Tarrafal. We gaan ten anker vlak voor de haven of kunnen misschien zelfs in de haven aan de kade liggen. Tarrafal is rustig stadje waar we altijd heel gastvrij worden ontvangen. Toerisme is hier nauwelijks. Zeker de helft van de vissers hier vaart nog onder zeil. Op São Nicolau brengen we een bezoek aan mooi uitgeslepen basaltformaties en rijden we naar de laatste resten van een oerbos in de bergen.



DAG 9 EN 10

We hebben weer een mooi traject te zeilen naar Boa Vista. Op ruime afstand van het stadje laten we het anker vallen. Dichterbij kan hier niet, de laatste mijl moeten we per rubberboot afleggen en dit doen we veiligheidshalve alleen met daglicht. Boa Vista is een van de eilanden waar het massatoerisme zich sterk ontwikkelt. Langs de kust zijn enkele enorme resorts uit de grond gestampd. De stranden zijn dan ook prachtig en het binnenland staat bekend om de zeer kenmerkende wandelende zandduinen.

DAG 11 EN 12

De laatste oversteek, van Boa Vista naar Sal, zal waarschijnlijk met hulp van de motor gemaakt worden. We laten het anker vallen bij Santa Maria. Hier komen al wat langer toeristen. Het voordeel is dat er volop gelegenheid is souvenirs te kopen of een ijsje te eten. En dit is de plek om de laatste dag van uw vakantie nog even lui op het strand te liggen, of een surfplank te huren.

**HOE KUNT U BOEKEN?**

U kunt boeken door het toesturen van het volledig ingevulde boekingsformulier. Op dit formulier wordt ook naar uw paspoortgegevens en geboortedatum gevraagd. Deze gegevens hebben wij nodig om de passagierslijsten te kunnen maken voor de douane. Wij verzoeken u daarom dit formulier volledig in te vullen. Vanzelfsprekend wordt deze informatie zorgvuldig behandeld. Na ontvangst sturen wij u een nota annex boekingsbevestiging toe. Hierin staan ook de betalingsvoorwaarden. 14 tot 7 dagen voor afvaart ontvangt u van ons de laatste reisinformatie.

WAT NEEMT U MEE

Elke kooi is voorzien van een dekbed en lakens. Slaapzakken hoeven dus niet te worden meegenomen. Een klein rugzakje of een handtas is gemakkelijk tijdens wandelingen. U kunt uw bagage het beste meenemen in tassen; koffers nemen in de hut te veel ruimte in. Voor aan dek zijn schoenen met stroeve zolen aan te bevelen. Aan land liefst stevige wandelschoenen. Andere praktische zaken zijn de papieren van uw ziektekostenverzekering en natuurlijk een geldig paspoort. U kunt niet overal even naar een winkel als u iets vergeten bent. Denkt u daarom vooral ook aan persoonlijke zaken als medicijnen, lenzenvloeistof, reservebril, etc.

Verder kunt u denken aan;

- Verrekijker voor het kijken naar vogels, dolfijnen en walvissen, of de kust.
- Zonnebril en zonnebrandcrème.

- Een water- en winddichte jas. Zware zeilkleding of laarzen heeft u in dit gebied niet nodig.
- Fotoapparatuur of videocamera.

BEREIKBAARHEID VOOR ACHTERBLIJVERS

Op de website www.oosterschelde.nl kunnen thuisblijvers frequent het nieuws van het schip lezen en de voortgang volgen.

U kunt het schip in noodgevallen rechtstreeks telefonisch bereiken via de satelliettelefoon. Het nummer is: +881631850669. Bellen met een satelliettelefoon is echter niet goedkoop. Vanaf het rederijkantoor kunnen wij via de Satcom of SSB-radio contact zoeken met het schip.

VERZEKERINGEN

De 'Oosterschelde' is verzekerd voor eventuele wettelijke aansprakelijkheid tijdens uw verblijf aan boord. Deze verzekering dekt echter niet de schade die u eventueel lijdt tijdens uw reis naar of van het schip of tijdens uitstapjes aan de wal. Vanzelfsprekend heeft u een ziektekostenverzekering. Deze vergoed vaak niet de kosten van eventuele repatriëring bij ziekte of ongevallen in het buitenland. Om beide redenen dient u in ieder geval een reisverzekering af te sluiten, al dan niet in combinatie met een annuleringsverzekering. Dat kan desgewenst via de rederij.

ZEEZIEKTE EN GEZONDHEID

Door de winddruk in de zeilen ligt een zeilschip veel vaster in het water dan een motorschip. Bijna iedereen is na een dag gewend aan de bewegingen van het schip. Mocht u toch bang zijn last te krijgen tijdens de oversteken, dan kunt u speciale pleisters achter de oren plakken, of tabletten tegen zeeziekte meenemen. De rederij draagt zorg voor optimale veiligheid van alle opvarenden, maar dat ontslaat u niet u van uw eigen verantwoordelijkheid. Op een bewegend schip ligt een ongeluk in een klein hoekje en als u afhankelijk bent van medicijnen, kan het vervelende gevolgen hebben om een dag zeeziek te zijn. Op zee is bovendien niet direct medische zorg beschikbaar, dus indien uw geestelijke of lichamelijke gezondheid onvoldoende is, loopt u mogelijk extra risico bij deelname aan een zeereis. Altijd wanneer u twijfelt verzoeken wij u advies in te winnen bij uw huisarts. Op het boekingsformulier dient u melding te maken van medische informatie die van belang kan zijn aan boord.

TIJDVERSCHIL EN VACCINATIES

In Kaapverdië is het in de winter twee uur vroeger dan in Nederland. Vaccinaties zijn niet verplicht, maar worden wel aangeraden. We adviseren u om 4 tot 6 weken voor vertrek te informeren bij de GGD of bij uw huisarts naar de op dat moment geldende richtlijnen. Ook kunt u deze nakijken op www.gezondopreis.nl.



GELD TIJDENS DE REIS

Op de Kaapverdische eilanden betaalt u met de escudo's of met euro's. 100 escudo's is ± € 0,91. Hier en daar zijn pinautomaten op de eilanden, maar deze werken uitsluitend met bankpassen met het VISA logo. Op sommige eilanden zijn er ook banken waar u met uw creditcard geld op kunt nemen. We raden u aan om voldoende contant geld (euro's) mee te nemen.

MAALTIJDEN AAN BOORD

Onze ervaren scheepskok zal elke dag drie lekkere en gevarieerde maaltijden bereiden. Ook tussen de maaltijden door wordt er geregeld iets te eten geserveerd. Koffie, thee, melk en water zijn inbegrepen in de reissom. De andere consumpties kunnen aan het einde van de reis aan boord worden afgerekend tegen normale horecatarieven. Aan boord kunt u betalen in Euro's, Britse Ponden of Escudo's. Betalingen met uw bankpas of creditcard kunnen wij helaas niet verwerken.

VLIEGTICKETS EN VISUM

Er zijn verschillende vliegtuigmaatschappijen die op Ilha do Sal vliegen. TAP Air Portugal vliegt dagelijks vanaf Amsterdam, met een tussenstop op Lissabon. Cabo Verde Airlines vliegt eenmaal per week rechtstreeks van Amsterdam naar Sal. TUI (Arkefly, Tuifly) biedt vanaf onder meer vanuit Amsterdam, Brussel en Keulen low-cost vluchten naar Kaapverdië aan. De kosten voor de tickets zijn sterk afhankelijk van de gewenste periode en het tijdstip van boeken. De meeste vluchten sluiten niet naadloos

aan op het reisschema van de 'Oosterschelde'. In veel gevallen is het daarom raadzaam een dag eerder of later te vliegen en een nacht in een pension of hotel bij te boeken. De vluchten van Tui zijn via internet te boeken. De vluchten van TAP Air en Cabo Verde Airlines en het visum kunt u regelen via onze Nederlandse agent 'Cabo Verde Travel' (010-4121887). Wanneer u langer op Kaapverdië wenst te blijven kunt u via dit reisbureau ook uw hotelovernachtingen regelen.

Voor deze reis is een visum verplicht. De kosten voor het visum bedragen ca. € 45. Het consulaat-generaal van Kaapverdië informeert u graag over de aanvraagprocedure (010-4778977/ www.conscv.nl). Uw paspoort dient bij vertrek nog minimaal zes maanden geldig te zijn. Visa zijn ook te verkrijgen bij aankomst op het vliegveld in Kaapverdië.



WWW.HETROTTERDAMSEZEILSCHIP.NL

INFORMATIE EN BOEKINGEN:

HET ROTTERDAMSE ZEILSCHIP

Postbus 23429, 3001 KK Rotterdam

T +31 (0)10 436 42 58, F +31 (0)10 436 21 00

info@hetrotterdamsezeilschip.nl www.hetrotterdamsezeilschip.nl